

I.dz. 05167/PIM/11/25/AP/2020-258/054

poprzez www.pim.poznan.pl

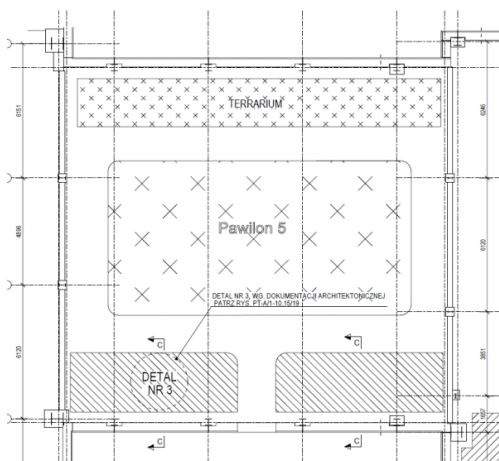
eZamowienia

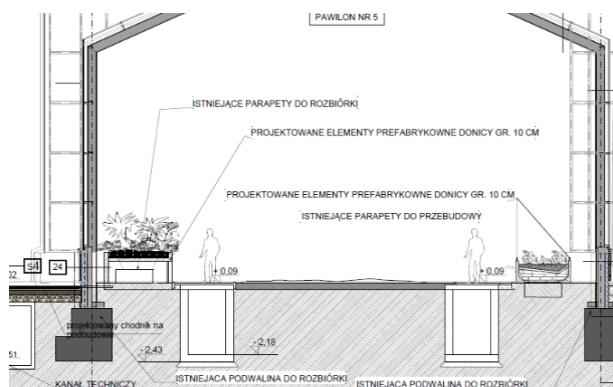
Dotyczy: Postępowanie o udzielenie zamówienia publicznego pn.: „Wykonanie robót budowlanych oraz usług związanych z realizowanymi robotami w ramach zadania inwestycyjnego pn. „Kompleksowa przebudowa obiektów Palmiarni Poznańskiej”” postępowanie numer PIM/08/25/ZP47/2020-258.

Zamawiający w ww. postępowaniu na podstawie art. 135 ust. 1 i 2 ustawy z dnia 11 września 2019 r. Prawo zamówień publicznych (t.j. Dz. U. z 2024 r. poz. 1320 ze zm.) zwanej dalej „Ustawą” lub „Ustawą Pzp”, informuje o pytaniach i wyjaśnieniach treści Specyfikacji Warunków Zamówienia (SWZ) oraz o zmianach SWZ:

Pytanie nr 50 z dnia 6 października 2025 r.:

9. Prosimy o skorygowanie rozbieżności w informacji dotyczącej donic w pawilonie nr 5. Zgodnie z rysunkiem konstrukcyjnym w miejscu terrarium brak jest prefabrykatów, natomiast według przekroju C-C w dokumentacji architektonicznej przewidziano w tym miejscu prefabrykowane elementy donicy.





Wyjaśnienia Zamawiającego:

Zamawiający informuje, że terrarium należy wykonać zgodnie z detalem i przekrojem na rysunku PT-A/1-10,15/01 RZUT PARTERU_REV09.

Pytanie nr 103 z dnia 5 listopada 2025 r.:

1. Na rysunku 1-PT-A_1-10,15_01 RZUT PARTERU_REV05 znajduje się uwaga:

"WSZYSTKIE ELEMENTY STALOWE WYKONAĆ ZE STALI NIERDZEWNEJ, RODZAJ STALI USTALIĆ NA ETAPIE PROJEKTU WYKONAWCZEGO".

Prosimy o potwierdzenie, że mowa jest o pomostach, stopniach i drabinach zgodnie z informacją zawartą w Szczegółowym Opisie Przedmiotu Zamówienia "Należy także dobrać pomosty techniczne, stopnice oraz drabiny do obsługi technicznej dachów pawilonów szklarniowych, dla potrzeb tego zadania należy przygotować projekt warsztatowy, w którym należy określić sposób mocowania do konstrukcji pawilonów. Dla tych urządzeń należy przewidzieć system asekuracji. Wszystkie elementy wykonać ze stali nierdzewnej. Ostateczny rodzaj stali nierdzewnej do doboru na etapie projektu wykonawczego. "

Prosimy również o potwierdzenie, że nowe elementy konstrukcji głównej należy wykonać jako ocynkowane i zabezpieczyć do klasy C4 lub C5.

Wyjaśnienia Zamawiającego:

W uzupełnieniu odpowiedzi na pytanie nr 103 Zamawiający wyjaśnia, że należy zastosować stal AISI 316 klasa C4.

Pytania nr 113 z dnia 17 listopada 2025 r.:

1. "SWZ ROZDZIAŁ XX. WYMAGANIA DOTYCZĄCE ZABEZPIECZENIA NALEŻYTEGO WYKONANIA UMOWY

1. 1. Wykonawca,....., zobowiązany jest do wniesienia zabezpieczenia należytego wykonania umowy z zastrzeżeniem, że Wykonawca ustanawia odrębne zabezpieczenie w zakresie Inwestycji każdego z Zamawiających (udział procentowy wysokości zabezpieczenia wniesionego w ramach poszczególnych inwestycji będzie odpowiadał udziałowi procentowemu wynagrodzenia przysługującego Wykonawcy w ramach zakresów każdego z Zamawiających)."

Prosimy o podanie pozostałych Zamawiających, bo w SWZ nie są podani. Jeśli jest jeden Zamawiający, prosimy o odpowiednią zmianę zapisu.

Wyjaśnienia Zamawiającego:

Zapis wzoru umowy jest uniwersalny. W przedmiotowym postępowaniu występuje tylko jeden Zamawiający. Zamawiający koryguje mylny zapis.

2. Ze względu na złożoność sterowania klimatem w takim obiekcie jak Palmiarnia Poznańska, która posiada 12 stref klimatycznych (każdy pawilon szklarniowy jest oddzielną strefą klimatyczną) i każda z tych stref według założeń zawartych w pkt 3.6 Projektu Technicznego – Technologii Szklarniowej, powinna być sterowana oddzielnie. Według naszej najlepszej wiedzy na rynku dostępne są tylko 3 komputery klimatyczne mogące obsłużyć automatykę klimatu takiego obiektu jak Palmiarnia Poznańska.

Powszechnie używane w branży szklarniowej rozwiązania, potrafią sprostać wszystkim wymaganiom dotyczącym systemu sterowania klimatem stawianym przez Zamawiającego. Dzięki wielkiemu doświadczeniu firm dostarczających w/w komputery, dopracowanemu oprogramowaniu i algorytmach klimatycznych, używając dostępnych na rynku rozwiązań, Zamawiający może być pewny zagwarantowania ekspozycji roślin jak najlepszych warunków (mając na uwadze, poprawne zaprojektowanie i wykonanie wszystkich systemów którymi będzie sterował komputer).

Biorąc pod uwagę powyższe, pragniemy zwrócić uwagę, że zapisy:

PKT 3. Prawa autorskie do systemu

5) Licencja do Systemu upoważnia Zamawiającego do wykorzystywania i używania Systemu na następujących polach eksploatacji:

- i. trwałego lub czasowego zwielokrotnienia programu komputerowego w całości lub w części jakimikolwiek środkami i w jakiejkolwiek formie;*
- ii. tłumaczenia, przystosowywania, zmiany układu lub jakichkolwiek innych zmian w programie komputerowym;*
- iii. rozpowszechniania, w tym użyczenia lub najmu, programu komputerowego lub jego kopii;*

z dokumentu: ZAŁĄCZNIK NR 2 DO UMOWY RU-TMP-2025/653 ZASADY REALIZACJI ASYSTY TECHNICZNEJ

są niemożliwe do spełnienia, ponieważ żaden z dostawców powszechnie dostępnych systemów się na nie, nie zgodzi.

Prosimy o wykreślenie tych zapisów z w/w dokumentu. W przypadku ich pozostawienia, nie będzie możliwości użycia wyspecjalizowanych komputerów klimatycznych, co będzie skutkowało brakiem możliwości poprawnego sterowania klimatem w Palmiarni.

Wyjaśnienia Zamawiającego:

Odpowiedź w trakcie przygotowania.

3. Prosimy o informację, czy w zakresie GW jest wyposażenie zbiorników akwarium w rośliny. Jeśli tak to prosimy o wskazanie dokładnych wytycznych i wymaganych ilości.

Wyjaśnienia Zamawiającego:

Specyfikacja materiałów i roślin do aranżacji wewnętrznej akwariów znajduje się w Opisie Przedmiotu Zamówienia, rozdział 5.3. ARANŻACJA AKWARIUM - ZBIORNIK PANORAMICZNY i 5.4. ARANŻACJA AKWARIUM - ZBIORNIK Z AKRYLOWYM PRZEJŚCIEM TUNELOWYM.

4. Dot. instalacji osmotycznej. W nawiązaniu do odpowiedzi na pytanie nr 64 udostępnione przez Inwestora dnia 12.11.25r., Wykonawca ma ująć w swoim zakresie nową stację przygotowania wody osmotycznej. W związku z tym prosba o podanie parametrów jakie ma mieć nowa stacja osmozy tj. przepływ i jaka wymagana przewodność wody (ewentualnie podanie wydajności istniejącej stacji). Bez tych danych trudno będzie o dobór nowej instalacji przygotowania wody osmotycznej.

Wyjaśnienia Zamawiającego:

Parametry stacji przygotowania wody osmotycznej:

- Wydajność stacji przygotowania wody osmotycznej 3,0 m³/h
- wymagana jakość wody osmotycznej poniżej 5 µS/cm
- rodzaj stacji: dwupasowa
- orurowanie: stal nierdzewna /PVC
- sterownik: PLC dostosowany do pracy stacji realizujący funkcje: monitorowanie pracy stacji, w tym konfigurację płukania wstępnego, płukania jakościowego, płukania końcowego i wartości progowych wymaganej jakości wody.
- zastosowane pompy: wysokociśnieniowe pompy, których każdy element mający styczność z cieczą, a także wierzchnia i dolna wykonane ze stali nierdzewnej.

5. Dot. instalacji centralnego ogrzewania w pawilonach. W nawiązaniu do pyt i odpowiedzi z dnia 12.11.2025:

- Instalacja ogrzewania kanału technologicznego. Zgodnie z opisem instalacji, ogrzewanie poprzez kanały jest za pomocą nieizolowanych rurociągów c.o..W dokumencie "Ekspertyza Techniczna_k_opis", pkt.4.2.1 na stronie S4 jest mowa o zastosowaniu

kanałów rurowych z radiatorem typu Favier lub/oraz grzejników żeliwnych członowych lub rurowych gładkich. Prosimy zatem o doprecyzowanie czy w kanale technicznym należy zastosować dodatkowe grzejniki, jeśli tak prosimy o uzupełnienie dokumentacji o miejsca ich montażu.

Wyjaśnienia Zamawiającego:

Grzejniki typu Favier należy wykonać przy fasadach szklanych, instalację c.o. w kanałach pod pawilonami szklarniowymi należy wykonać z rur gładkich, które na fragmentach w kanałach pod pawilonami są nie izolowane. Nie przewiduje się montażu dodatkowych grzejników w kanałach.

- W kanałach technologicznych w pawilonach prowadzone są nieizolowane rurociągi instalacji c.o., które stanowią system ogrzewania pawilonów. W tych kanałach prowadzone są również pozostałe rurociągi m.in. wody do podlewania zieleni, instalacja technologiczna LSS, które mogą ogrzewać się od temp powietrza w kanale technologicznym. Proszę o doprecyzowanie, które rurociągi zatem powinny zostać zaizolowane.

Wyjaśnienia Zamawiającego:

Izolacji wymagają rurociągi wody do podlewania, wody LSS, oraz rurociągi tranzytowe instalacji ciepła.

Oraz do zapisów z PT-BS

Ogrzewanie pawilonów szklarniowych stanowić będą rury ciepłownicze zabudowane w kanałach podziemnych, z których ciepło do pawilonów szklarniowych wprowadzane będzie poprzez kraty nawiewne w ścieżkach.

Prosimy o jednoznaczne wskazanie, które rurociągi mają być zaizolowane w całości, a które tylko fragmenty? Jeśli tylko fragmenty rurociągów pozostawić nieizolowane to proszę o wskazanie tych miejsc?

Wyjaśnienia Zamawiającego:

Zgodnie z odpowiedzią Zamawiającego wszystkie rury ciepłownicze zabudowane w kanałach podziemnych, z których ciepło do pawilonów szklarniowych wprowadzane będzie poprzez kraty nawiewne w ścieżkach mają pozostać niezaizolowane, pozostałe mają być zaizolowane.

6. W Szczegółowym Opisie Przedmiotu Zamówienia na stronie 154 znajduje się tabela z wymaganymi warunkami klimatycznymi w poszczególnych pawilonach. Prosimy o doprecyzowanie rozwiązania dla pawilonu nr 3 w zakresie klimatyzacji/rekuperacji.

Numer pawilonu szklarniowego	Wymagana temperatura	Wymagana wilgotność	Inne wymagania
1	w dzień 19-21°C w nocy 18-20°C	60-70 %	nasłonecznienie: umiarkowane, wietrzenie/wentylacja/cyrkulacja powietrza: grawitacyjna
2	w dzień 15-17°C w nocy 15°C	50-60 %	nasłonecznienie: umiarkowane do dużego, wietrzenie/wentylacja/cyrkulacja powietrza: grawitacyjna
3	w dzień 20°C w nocy 20°C		wietrzenie/wentylacja/cyrkulacja powietrza: klimatyzacja / rekuperacja
4	w dzień 15-17°C	zima do 40% lato	nasłonecznienie: duże wietrzenia/wentylacja/cyrkulacja

Wyjaśnienia Zamawiającego:

Klimatyzacja przewidziana jest w gablotach dla gatunków roślin o szczególnych wymaganiach, należy przewidzieć odrębny system klimatyzacji dla każdej gabloty.

7. W nawiązaniu do udzielonej odpowiedzi:

20. Prosimy o przekazanie projektu wentylacji dla pawilonu 15 oraz budynków 19-21.

Wyjaśnienia Zamawiającego:

Wentylacja budynków 19-21 (wentylacja grawitacyjna, wywietrzaki grawitacyjne) zamieszczona została w tomie 3_1 na rysunku (002_SEGEMENT 19 I 20_PT.R1_IS_REV01). Pawilon 15 jest pawilonem hodowlanym wentylowanym tak jak pawilony wystawowe tj.: uchylne okna elewacji szklanej.

Wskazany rysunek (002_SEGEMENT 19 I 20_PT.R1_IS_REV01) nie dotyczy budynku 21 - prosimy o informacje co należy uwzględnić w zakresie wentylacji dla budynku 21

W Pawilonach 1-10 znajduje się kanał techniczny, którym przepływa powietrze wentylacji bytowej - w Pawilonie 15 nie został przewidziany kanał techniczny. Prosimy o potwierdzenie, że w pawilonie 15 występują jedynie uchylanie okien elewacji szklanej (Rozwiązania systemu wietrzenia fasadowego wg opracowania branży szklarniowej) i nie występuje żaden inny system wentylacji bytowej.

Wyjaśnienia Zamawiającego:

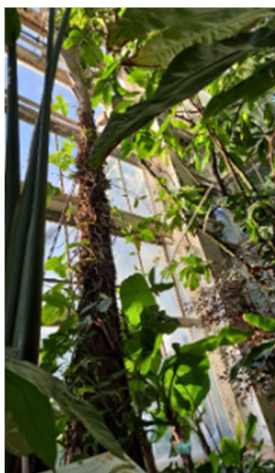
W budynku garażu zaprojektowano wentylację grawitacyjną nawiew kratka wentylacyjna 20x20 w ścianie, wywiew kratka 20x20 w ścianie w załączeniu rysunek PT-IS/20,26/WENT.1.1 (załączony do pytania 101)

Zamawiający potwierdza, że w pawilonie 15 przewidziana jest wentylacja grawitacyjna przez wietrzenie fasadowe zgodnie z opracowaniem branży szklarniowej.

Pytanie nr 115 z dnia 18 listopada 2025 r.:

Uprzejmie prosimy o udzielenie odpowiedzi na poniższe pytania:

1. Prosimy o informację czy widoczna na zdjęciu roślina jest do usunięcia? Według opinii dendrologa jest to martwa roślina.



Wyjaśnienia Zamawiającego:

Usunięcia i przeniesienia roślin należy wykonać w porozumieniu z Palmiarnią Poznańską.

2. Prosimy o wyjaśnienie rozbieżności ilości podwieszanych półek w pawilonie nr 15 - wg rzutu parteru dwa rzędy półek, wg rzutu technologii szklarniowej 3 rzędy półek. Prosimy o podanie ilości rzędów półek, które należy uwzględnić w wycenie

Wyjaśnienia Zamawiającego:

Zamawiający informuje, że należy uwzględnić według rzutu technologii szklarniowej 3 rzędy pólek.

3. Proszę o uzupełnienie załączników do pytań z dnia 8-10-2025 dot. kart doborowych central. Załączony folder jest pusty.

Wyjaśnienia Zamawiającego:

Zamawiający załącza pliki Z_KARTY DOBOROWE CENTRAL WENTYL-v1.

4. Prosimy o informację co wykonawca powinien wycenić w pozycji tabeli TER "Wykonanie dokumentacji odbiorowej wraz z uzyskaniem prawomocnej decyzji o częściowym pozwoleniu a użytkowanie", pozycja ta w 2 etapach to 11% wartości inwestycji. Dokumenty konieczne do uzyskania pozwolenia na użytkowanie to koszt znikomy.

Wyjaśnienia Zamawiającego:

„Wykonanie dokumentacji odbiorowej wraz z uzyskaniem prawomocnej decyzji o częściowym pozwoleniu na użytkowanie” oraz „Wykonanie dokumentacji odbiorowej wraz z uzyskaniem ostatecznej i prawomocnej decyzji o pozwoleniu na użytkowanie” stanowią odrębne pozycje rozliczeniowe i należy je określić zgodnie ze wskaźnikiem określonym w kolumnie D z uwzględnieniem, że sumaryczny wskaźnik procentowy dla każdego z etapów w kolumnie F musi się mieścić w przedziale +/-0,5% w stosunku do wskaźnika w kolumnie D. TER nie stanowi kosztorysu, ale jest dokumentem rozliczeniowym ustalającym przebieg płatności względem postępującego wykonania przedmiotu umowy tj. podział płatności wynagrodzenia ryczałtowego na części określone jako elementy rozliczeniowe w tej tabeli.

5. W związku z zapisem w pliku "SWZ_IDW_RB_PP_14_11_2025_v3" na str. 24: "Wykonawca powinien również uwzględnić koszty: [...] pielęgnacji w trakcie realizacji robót drzew nieprzewidzianych do wycinki". Prosimy o informację, czy pielęgnacja pozostałych drzew na Planie Zagospodarowania Terenu (nieprzewidzianych do wycinki i przesadzeń) jest w zakresie Wykonawcy. Jeżeli tak, to prosimy o doprecyzowanie zakresu prac.

Wyjaśnienia Zamawiającego:

Należy stosować wytyczne wynikające ze Standardów ochrony drzew i innych form zieleni, o których mowa w ZARZĄDZENIU NR 399/2022/P PREZYDENTA MIASTA POZNANIA z dnia 17 maja 2022r. w sprawie ochrony drzew i rozwoju terenów zieleni.

6. W związku z zapisem w pliku "Szczegółowy Opis Przedmiotu Zamówienia_rev02" na str. 44: "Zaprojektowano również zmiany w zagospodarowaniu terenu, wokół obiektów: przewidziano nowe elementy małej architektury takie jak [...] kosze na śmieci". Prosimy o doszczegółowienie specyfikacji i ilości koszy na śmieci.

Wyjaśnienia Zamawiającego:

Należy przewidzieć 10 koszy przystosowanych do zastosowania zewnętrznego w miejscach publicznych zgodnie z obowiązującym katalogiem mebli miejskich dla miasta Poznania; w tym minimum 2 z możliwością segregacji. Przed zamontowaniem należy uzyskać akceptację Miejskiego Konserwatora Zabytków dla zaproponowanych elementów.

Z poważaniem

Otrzymują:

1. Adresat
2. a/a

Sprawę prowadzi: Artur Pieczykolan, Koordynator ds. zamówień publicznych, tel: +48 519 351 454 , email: artur.pieczykolan@pim.poznan.pl

Pismo sporządził/a: Artur Pieczykolan, Koordynator ds. zamówień publicznych, tel: +48 519 351 454 , email: artur.pieczykolan@pim.poznan.pl

Klucz dokumentu: Type=DocumentVer;Id=4294968568391